

Dossier de presse

Lundi 07 mars 2022



Double record sur les modes de transport alternatifs

2021 au Ports de Lille marque une année record et historique. Sur nos 12 sites, tous ports confondus le trafic global est de 9 millions de tonnes. Avec près de 200 clients nous enregistrons une évolution record des activités fluviales et ferroviaires.

Vos contacts presse :

Dominique DRAPIER

Charlotte VANPOUCKE

ddrapier@portsdelille.com

cvanpoucke@portsdelille.com

T. +33(0)6.09.20.26.30

T. +33(0)6.31.01.09.43

Membre de



LILLE CONTENEURS TERMINAL



Activités : logistique portuaire, Manutention, stockage de conteneurs, caisses mobiles et colis lourds.

Ports de Lille

Place Leroux de Fauquemont | CS 91394 | 59014 LILLE CEDEX | T. +33 (0)3 20 22 73 80

Siège : CCI de région Hauts-de-France | 299 boulevard de Leeds | CS 90028 - 59031 LILLE CEDEX | T. 03 20 63 79 79
SIREN : 130 022 718 - NAF : 9411 Z

un équipement

CCI GRAND LILLE
HAUTS-DE-FRANCE



Sommaire

1. Chiffres 2021
 - Tonnage fluvial
 - Tonnage ferroviaire
 - Route
 - Conteneurs
 - Nature des flux
2. Performance des modes alternatifs
3. Ports de Lille, lauréat des Trophées de l'économie responsable
4. Communauté portuaire : mise en exergue du travail effectué ensemble
5. 3^{ème} port millionnaire
6. Port de Santes, 1^{er} pôle d'économie circulaire – rev3
7. Aspect stratégique
8. Vision vers l'avenir



> 2021, les chiffres

A l'instar de l'ensemble des ports en France et ailleurs, sous l'effet de la pandémie, le trafic de Ports de Lille, qui était resté actif tout au long des périodes de confinement, avait subi un retrait de 8% de son trafic en termes de tonnages manutentionnés. Un rebond était donc attendu en 2021, un effet de rattrapage. Ce n'est pas ce qui s'est produit. En effet, **avec un volume dépassant les 9 millions de tonnes, le niveau de 2020 est dépassé de plus de 21%, et celui de 2019, d'avant la crise donc, de 11,5% !**

Le tonnage global manutentionné sur les sites de Ports de Lille en 2021 s'est fixé à **9.097.739 Tonnes**. C'est un niveau qui vient effacer des tablettes un record datant de 2006 à 8,83 millions de tonnes mais porté principalement par la route.

C'est la 1^{ère} fois que le trafic dépasse la barre des 9 millions de tonnes dans toute l'histoire de Ports de Lille !

Ce record global constitue une réelle performance de la part du port et des entreprises qui y sont installées, donc de toute la Communauté Portuaire. Ce sont en fait 3 records qui ont été battus durant cet exercice 2021 qui restera à n'en pas douter une année spéciale pour Ports de Lille.

- **Tonnage fluvial**

Avec 2.298.938 tonnes, le record de 2020 est surpassé de 12%. Il suffit de noter qu'en l'espace de 20 ans, le trafic fluvial de Ports de Lille est passé de 521.071 à 2.298.938 tonnes et que lors des 5 dernières années, il a progressé de plus de 35%.

Cette croissance ne s'est pas opérée uniquement sur les sites disposant de capacités supplémentaires qui sont venus s'ajouter aux ports originels, comme Arques, Harnes ou Douai. Non, les ports de la concession d'origine ont eux aussi vu leur trafic fluvial progresser de 35% au cours des 5 dernières années.

Il est clair que la stratégie de reconquête du transport fluvial, initiée par Ports de Lille depuis 2013, commence à donner sa pleine mesure. Depuis 2018, le record est battu chaque année, les limites repoussées toujours plus loin !

- **Tonnage ferroviaire**

Le score de 2021, à 572.321 Tonnes, pulvérise de 14% le record précédent remontant à 2018 et représente une « remontada » de 40 % par rapport à 2020.

Il n'est pas excessif de dire que le ferroviaire a surperformé en 2021 sur les sites de Ports de Lille, et tout particulièrement sur le terminal Lille Conteneurs Terminal (LCT). Les 20 trains hebdomadaires proposés par T3M de et vers Bordeaux, Toulouse, Avignon et Marseille ont fait le plein, aidés par une qualité de service sans faille. Le ferroviaire figure également dans les axes de développement portés par Ports de Lille depuis 2015, et là encore le succès est au rendez-vous car le marché répond présent. L'objectif de faire du Port de Santes un 2^{ème} grand



hub ferroviaire trouve à présent tout son sens pour venir épauler la montée en puissance du site Lillois.

- **Route**

Qui dit transport multimodal dit forcément utilisation du routier pour les parcours locaux de pré et post-acheminement. C'est là toute la stratégie du port en matière de multimodalité : remplacer les parcours longs effectués par camion par du transport fluvial et ferroviaire, et axer le transport routier là où les modes massifs ne peuvent aller, sur de la courte distance. Avec 6,2 millions de tonnes, le mode routier s'inscrit lui aussi en progression par rapport à 2020 et même de 6% par rapport à l'avant crise. Cependant, alors que le fluvial et le ferroviaire inscrivent tous 2 un nouveau record, le millésime 2021 ne pointe qu'en 8^{ème} position dans l'histoire de Port de Lille pour le routier, preuve que les lignes sont en train de bouger dans le transport.

- **Trafic conteneurs**

Voici le 3^{ème} record en plus du tonnage global. Avec 309 378 EVP manutentionnés sur ses différents terminaux *

Le pôle conteneurs de Ports de Lille inscrit un nouveau record de trafic, à la suite de celui de 2020 obtenu en pleine tourmente épidémique.

Sur les 5 dernières années, le trafic conteneurisé a été multiplié par 2,4.

Les 2 éléments déterminants à ce niveau auront été le développement du trafic ferroviaire de T3M sur LCT, qui concerne aussi les conteneurs et les caisses mobiles, mais plus encore le lancement réussi du schéma de délestage par la voie fluviale entre Lestrem et Santes. Ce seul trafic a porté sur 120.915 EVP en 2021 à Santes (et un volume équivalent à Béthune, mais non comptabilisé dans les chiffres de Ports de Lille). L'expansion des trafics vient renforcer les projets de réorganisation du terminal LCT de Lille afin de pouvoir accueillir des trafics supplémentaires.

** Sans prendre en compte celui de Béthune opéré par Ports de Lille mais non comptabilisé dans ses chiffres. Le nombre total de conteneurs manutentionnés par notre Pôle conteneurs s'élève en fait à 423.948.*

- **Nature des flux**

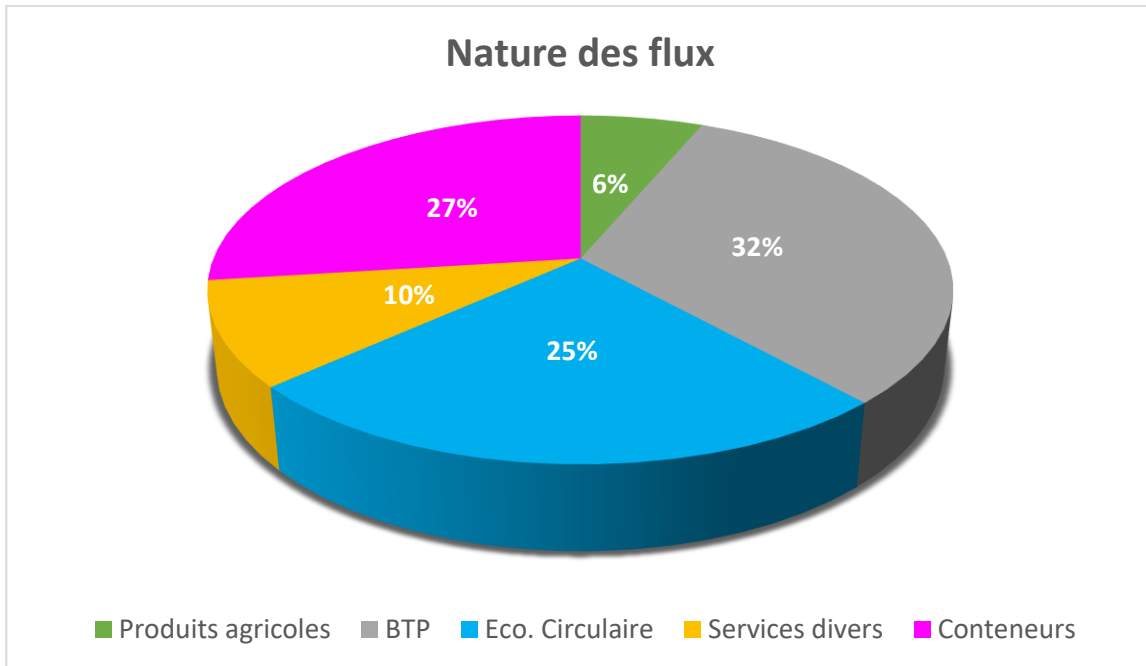
Les trafics de Ports de Lille sont en phase avec ceux que l'on trouve dans la majorité des ports intérieurs français et européens. Il convient toutefois de noter les points suivants :

- l'importance particulière des flux conteneurisés, conséquence de l'expansion des trafics ferroviaires de T3M et du schéma de délestage de l'usine de Lestrem.



- l'importance des trafics liés à l'économie circulaire (rev3), qui est l'un des axes de la politique RSE de Ports de Lille.

- la permanence des volumes du BTP, qui sont l'un des supports majeurs du trafic portuaire et du trafic fluvial (pratiquement 1/3 dans les 2 cas).



> Ports de Lille : lauréat des Trophées de l'économie responsable

Ports de Lille, lauréat des trophées de l'économie responsable de Réseau Alliances dans la catégorie « L'innovation : valeur ajoutée et durabilité », avec une mention spéciale rev3 – la 3^{ème} révolution industrielle en Hauts-de-France.



Ports de Lille diversifie ses activités avec le développement d'une offre commerciale et de services à disposition des entreprises du territoire, de la création d'une communauté portuaire (près de 200 entreprises clientes implantées sur les sites portuaires dont plus d'une centaine s'ancrent dans la mission rev3 (mobilité durable, énergies renouvelables, économie circulaire...), et la volonté de valoriser les activités et d'affirmer les engagements en matière de développement durable, de favoriser les expérimentations en région et créer des synergies entre les entreprises !

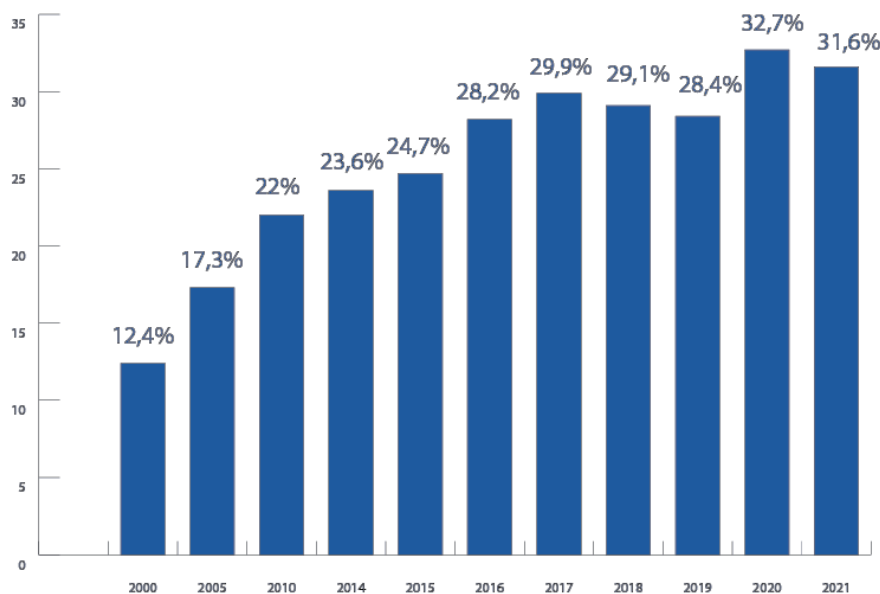


> Performance des modes alternatifs

La simultanéité des records en matière fluviale et ferroviaire vient mettre à mal la thèse des sceptiques qui prétendent que la hausse de l'un ne peut se faire qu'au détriment de l'autre.

En se fixant à 31,56%, la part des modes alternatifs s'ancre durablement au-dessus de la barre des 30% qu'elle avait atteinte pour la 1^{ère} fois en 2020 à la faveur de conditions exceptionnelles. Pour bien réaliser le chemin parcouru en la matière, il est intéressant d'analyser l'évolution de ce chiffre, et de se souvenir que lors du record précédent, celui de 2006 qui vient d'être rayé par 2021, la part des modes alternatifs n'était que de 18%, le routier dépassant cette année-là la barre des 7 millions de tonnes.

Les modes alternatifs depuis 2000



Cette évolution montre qu'une stratégie ferme de développement du mode fluvial et du mode ferroviaire, menée de façon coordonnée, peut aboutir à une croissance de chacun des 2 modes massifiés.

> Communauté portuaire : mise en exergue du travail effectué ensemble

Un port, fût-il fluvial, ce n'est pas qu'un ensemble de quais, de grues, d'entrepôts. Non, c'est bien plus que ça ! C'est un complexe d'entreprises et d'institutions qui œuvrent ensemble dans le but de favoriser une mobilité efficace et durable au service de l'économie et de la région, de créer des richesses et de l'emploi, de se conformer aux règles de bonne conduite dictées par la RSE.



Ports de Lille, port rev3, décline cette vocation sous le terme de « Communauté portuaire », qui réunit autour de lui ses clients, ses utilisateurs, les institutions et administrations avec lesquelles il collabore chaque jour, et celles et ceux qui ont compris qu'un port, c'est une richesse, un bien commun. Des initiatives vont être prises, au sortir de la période compliquée qu'a été cette pandémie, qui aura néanmoins eu le mérite de laisser le temps aux idées de mûrir, en étant mieux partagées et étudiées plus profondément.

> 3^{ème} port millionnaire

Si Ports de Lille est un complexe de 12 sites portuaires, il est clair que la diversité des espaces dont ils se composent (et l'échelle de leur superficie va de 0,5 à 96 hectares) se traduit par des différences importantes en termes de volumes traités. Sur les 10 sites accueillant des trafics en 2021 (les ports de Marquette et Haubourdin étant indisponibles), il en est 3 qui sont millionnaires. C'est-à-dire plus précisément qu'y sont manutentionnées plus d'1 million de tonnes.

Halluin, avec 1.108.174 tonnes, vient rejoindre Lille (2.670.215 T) et Santes (2.933.444 T). A aux 3, ces ports représentent pratiquement les 3 quarts des volumes manutentionnés dans les ports de Lille. Les ports d'Arques et d'Harnes arrivent ensuite, dépassant le demi-million de tonnes chacun, Wambrechies et Houplin-Ancoisne approchent eux-mêmes de cette barre. Les ports de Loos-Sequedin et Douai, mono-client, ferment la marche.

> Port de Santes, 1^{er} pôle d'économie circulaire – rev3

2021 restera également marquée dans l'histoire de Ports de Lille par un autre fait : le passage du site de Santes devant celui de Lille en termes de trafic. Cela ne s'était produit qu'une fois, en 2012, à la suite de circonstances exceptionnelles qui ne se sont pas reproduites. Cette fois, le passage de témoin est franc. Le trafic des 2 ports a progressé en 2021 par rapport à 2020, mais celui de Lille l'a fait de 7,2% alors que celui de Santes a bondi de 47%. Résultat ; le trafic Santois excède de près de 10% le Lillois, ce qui en valeur absolue représente plus de 260.000 tonnes. Il semble acquis que ce changement de hiérarchie est établi et ne devrait plus s'inverser de sitôt.

Cette opinion tient au fait que Santes, qui avait été ouvert au début des années 1970 pour suppléer à la saturation du site Lillois, a pleinement joué son rôle du relais de croissance. On a vu qu'il accueille le trafic de délestage fluvial pour la Société Roquette, ce qui lui vaut l'accueil sur son terminal nouvellement créé à cette occasion (Santes Conteneurs Terminal, SCT) d'un flux important et régulier. Mais le site à plus d'une corde à son arc. Son horizon est familier des habitants de la région, avec la silhouette des silos céréaliers de la Société Invivo qui y sont implantés et drainent un trafic conséquent (290.000 T dont près de la moitié par la voie fluviale). De nouveaux entrepôts de dernière génération et certifiés BREEAM Very Good y ont été érigés en 2018/2019.

Et enfin, le Port de Santes est devenu un véritable pôle de l'économie circulaire dans la Métropole lilloise. Les différentes entreprises qui y sont implantées, vouées au recyclage, à la valorisation, au



réemploi y développent des activités faisant de façon croissante appel au transport fluvial. Fortement impliqué dans rev3, Ports de Lille considère que le développement de l'économie circulaire est un enjeu majeur et qu'il lui faut offrir aux entreprises de ce secteur des opportunités d'implantation. Une implantation gagnante car permettant l'utilisation d'autres modes de transport que la route. Il y a d'autres enseignes de l'économie circulaire à Lille, à Halluin, à Houplin-Ancoisne, à Harnes, mais celles qui sont installées à Santes couvrent un large spectre de spécialités ; déblais du bâtiment, déchets industriels, terres polluées, matelas usagés à reconditionner...

> Aspect stratégique

La vocation de Port urbain de Ports de Lille ne s'est jamais démentie. L'adage « Port dans la ville, port de la ville » reste plus que jamais d'actualité. Après le lancement du CMDU en 2014, qui connaît un développement remarquable sous la conduite d'Urby, la distribution urbaine reste un sujet important pour Ports de Lille. Plusieurs acteurs y sont impliqués, à divers niveaux et axés sur des thèmes différents (Citeliv, Banque alimentaire, Main Forte, BDN, ...), mais tous concourent à l'objectif de faire du port un organisme impliqué dans le bien commun grâce à ses emprises et à la puissance de ses outils...

Cette implication, Ports de Lille entend la démontrer sur d'autres points : la décarbonation du transport et l'accès à des énergies plus propres avec la station multi-énergies et la multiplication de prises de courant y compris sur les quais, le rayonnement de la Métropole lilloise grâce à la relance de l'accueil de bateaux de croisière, le portage d'une idée de transport de passagers par la voie fluviale à l'image de ce qui se fait à Nantes ou à Calais, et le positionnement de plus en plus marqué de Ports de Lille à l'international que ce soit commercialement ou dans le cadre de réflexions européennes (PIANC, projets Interreg, ...).

> Vision vers l'avenir

- **Intégration des enjeux RSE dans la stratégie**

>> [Evoluer pour durer](#)

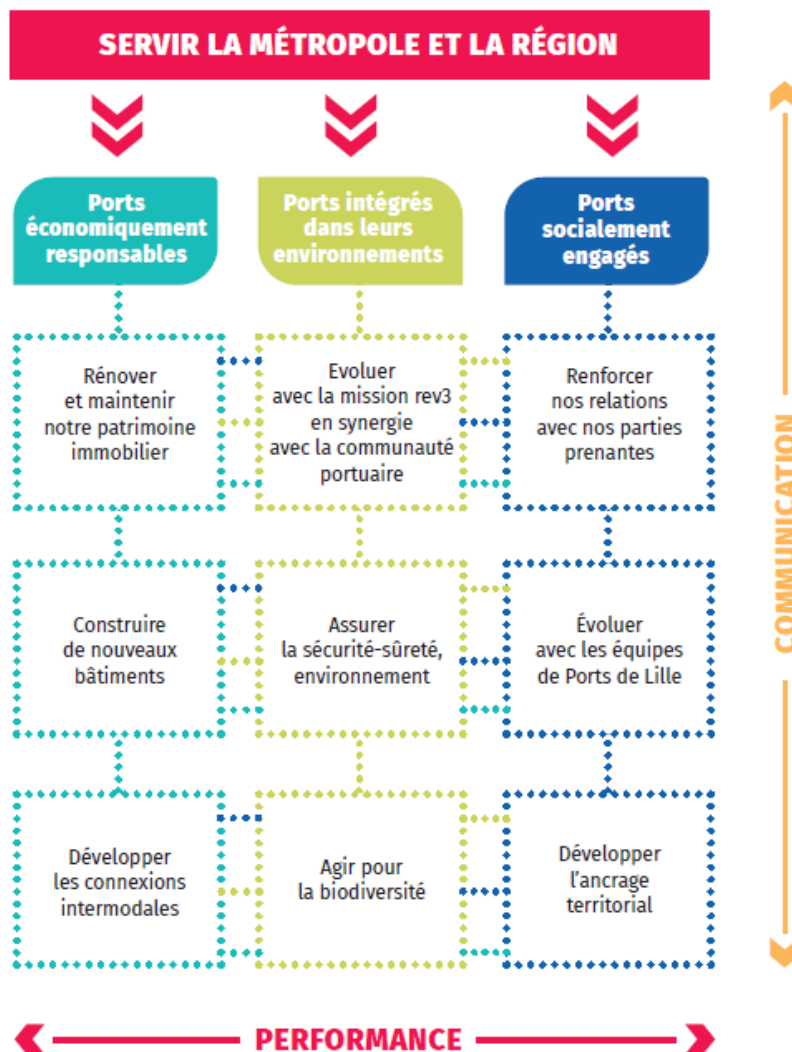
Depuis 2013 la Direction et les équipes s'attachent à orienter la stratégie pour construire le port de demain et la Direction adapte son organisation en ce sens.

De nombreux projets économiques, environnementaux, sociaux et sociétaux ont été identifiés afin de renforcer son acceptabilité, son attractivité, sa crédibilité et sa compétitivité.





Notre démarche RSE s'illustre à travers 3 axes prioritaires >>



- **Lancement d'une démarche environnementale Iso 14001**

Dans la continuité de la démarche qualité, Ports de Lille met en place un système de management environnemental Iso 14001 sur 3 de ces plateformes multimodales : Halluin, Lille et Santes, le tout en cohérence avec la stratégie RSE.

La démarche se déroule en 7 étapes avec une certification en fin d'année de niveau 1 pour commencer.

Certification

Ports de Lille est certifié ISO 9001 sur la plateforme de Lille.

Cette certification s'étendra sur le périmètre de Santes Conteneurs Terminal.



A propos de Ports de Lille

Ports de Lille : 12 sites multimodaux au service de l'économie régionale et de la mobilité durable.



Chiffres 2021 :

Trafic total	9 097 739	tonnes
Trafic fluvial	2 298 938	tonnes
Trafic ferroviaire	572 321	tonnes
Trafic global conteneurs	309 378	EVP manutentionnés
Trafic Lille Conteneurs Terminal	143 359	EVP manutentionnés